



2012-03-12

VERKSAMHETSBERÄTTELSE FÖR EMÅFÖRBUNDET 2011

Styrelsen får härmed avge följande verksamhetsberättelse

1. Allmänt

Medlemskapet i förbundet för de organisationer som ingår i förrättningen om vattenförbund som genomfördes 2009 är obligatoriskt liksom de ekonomiska förpliktelser som hör samman med detta. Förvaltningen skall ske i enlighet med lagen om vattenförbund och lagen om förvaltning av samfällighet.

För övriga organisationer är medlemskapet frivilligt. För närvarande har förbundet 7 frivilliga medlemmar, se bil 1. medlemsförteckning.

2. Styrelse mm.

Emåförbundets ordinarie styrelse har från årsstämman 2011-04-29 bestått av:

Ordinarie ledamöter

Anders Gustafsson Eksjö Kommun
Jonas Erlandsson Högsby Kommun
Carina G Hördegård Vetlanda Kommun
Per-Inge Pettersson Hulthfreds Kommun
Ida Waldem Muhr SAPA
Patrick Hernäng Södra Cell Mönsterås AB

Göran Ehn Hulthfreds Kommun
Hilbert Björkdahl Naturskyddsför.
Bengt Koltman Fiskevattenägareförbundet

Anders Grennberg Södra Skogsägarna
Gunnar Pleijert Emåns bevaknings-
sammällighets för.

Personlig ersättare

Bo Zander Nässjö Kommun
Jens Robertsson Mönsterås Kommun
Ingvar Svensson Sävsjö kommun
Yvonne Bergvall Oskarshamns Kommun
Berndt-Åke Hallgren Eksjö Energi AB
Åke Berg CF Berg & CO AB

Erik Hjertfors Turistentreprenör
Torsten Ungsäter Hembygds. i H län
Lars Kreutner Gustaf Ulfsparrés
stiftelse

Björn Lindell Södra skogsägarna
Åsa Hjalmarsson LRF

Emåförbundet
Box 237
574 23 Vetlanda

Telefon
0383 97 100 vx

e-post:
bo.troedsson@vetlanda.se

Bg: 5732-8494

org nr: 816500-7207

Ordförande:

Anders Gustafsson

Eksjö Kommun

Vice ordförande:

Patrick Hernäng

Södra Cell Mönsterås AB

Adjungerade till styrelsen:

Bernhard Jaldemark

Länsstyrelsen i Jönköping

Kristina Samuelsson

Länsstyrelsen i Kalmar

Arbetsutskott

Anders Gustafsson

Eksjö Kommun

Patrick Hernäng

Södra Cell Mönsterås AB

Gunnar Pleijert

Emåns bevattningsförening

Revisorer:

pwc i Vetlanda

Förtroendevald revisor:

Leif Johansson

Valberedning:

Yngve Svensson

LRF (sammankallande)

Per Owe Hemmingsson

LRF

Göran Ulfsparre

Gustaf Ulfsparres stiftelse

Greger Phalén

Nässjö Affärsverk

Kansli:

Bo Troedsson har varit sekreterare och ansvarig för kansliet i Vetlanda.

Ekonomikontoret i Vetlanda Kommun har ansvarat för Emåförbundets ekonomihantering.

Styrelsesammanträden:

Styrelsen har under verksamhetsåret haft 4 sammanträden. Alla sammanträden hålls numera på Emåförbundets kansli i Vetlanda.

2011-04-01

2011-05-25

2011-09-09

2011-12-02

Arbetsutskottet har under året haft 1 sammanträde 2011-03-16.

Årsstämma:

2011-04-29 i Valhall Hultsfred.

3. Ekonomi

Ekonomiska redovisningen bifogas.

4. Revision

Emåförbundets verksamhet har granskats av förbundet utsedda revisorer. Revisionsberättelsen bifogas.

5. Emåförbundets verksamheter

Kanslifunktion Konto 81301

Bo Troedsson har under året haft ansvaret för Emåförbundets kanslifunktion.

Under 2011 har verksamheten bedrivits enligt följande:

Etablering och organisation:

Emåförbundet hyr lokaler i Vetlanda Energi och Tekniks lokaler på Upplandavägen. Förbundet har tillgång till fem kontorsrum plus två förråd och fyra garageplatser. IT-tjänster, telefoni och ekonomihantering köps av Vetlanda Kommun.

Bemanningen under året har varit:

Bo Troedsson (verksamhetsansvarig, recipientkontroll, vattenreglering, administration), 100 %.

Peter Johansson (Sjökalkning, fiskegruppen, vattenråd, biotopvård, konsultverksamhet) 90 %

Thomas Nydén (vattenråd, jord- och skogsgruppen, biotopvård, konsultverksamhet) 80 %

Ilan Leshem (Vattenreglering) 100%

Internationellt samarbete: Namibia Nature Foundation och Kavango Regional Council, Lombok River Basin Organisation i Indonesien och Zelena akcija i Kroatien. Dessa redovisas mer ingående längre fram.

Kunskapsspridning, information och marknadsföring: Emåförbundets utmärkelse Vattendroppen delades ut till Håkan Knutsson, före detta Länsstyrelsen i Kalmar för sitt mångåriga stöd av Emåförbundets arbete med vattenhushållning i Emåns avrinningsområde.

Emåförbundets hemsida är i drift med adressen www.eman.se. Uppdatering sker kontinuerligt. En ny hemsida har varit under arbete under året, och kommer att vara publik i början av 2012.

Verksamhetsplanering 2011 – 2012

Under perioden 2011 – 2012 ska:

- ekonomitjänsten fortsättningsvis köpas av Vetlanda Kommuns ekonomikontor.

Utfört 2011: Pågående.

- Möjligheterna till att flytta IT-support och server från Vetlanda Kommuns IT-avdelning till Vetlanda Energi och Teknik ska undersökas och utvärderas.

Utfört 2011: Möjligheterna undersöktes men, Vetlanda Kommun lovade att göra de förändringar som förbundet krävde. Detta har dock inte skett fullt ut. .

- lokalerna fortsättningsvis hyras av Vetlanda Energi och Teknik AB.

Utfört 2011: Pågående.

- Förbundets Web-Hotel finns numera hos Webb Partner i Vimmerby. Utformningen av hemsidan ska fräschas upp.

Utfört 2011: Uppfräschningen är så gott som klar. Sidan kommer att vara publik i februari 2012.

- Två till tre nyhetsblad ska framställas och distribueras på olika sätt och läggas ut på hemsidan.

Utfört 2011: Två nyhetsblad har sammanställts och distribuerats.

- En annonsfinansierad informationsskrift ska sammanställas och distribueras till alla hushåll i avrinningsområdet.

Utfört 2011: MediaPartner lyckades inte få in tillräckligt många annonsörer så projektet fick läggas ner.

Styrelse Konto 81302

Under perioden 2011 – 2012 ska:

- minst fyra styrelsemöten hållas årligen

Utfört 2011: 4 styrelsemöten har hållits. Se punkt 2 Styrelse mm.

- vid behov arbetsutskottsmöten hållas minst en vecka före styrelsemötet.

Utfört 2011: 1 arbetsutskott har hållits. Se punkt 2 Styrelse mm.

- årsstämma hållas i slutet av april.

Utfört 2011: Årsstämman hölls den 29:e april. Se punkt 2 Styrelse mm.

- protokoll där det är möjligt skickas elektroniskt till ledamöterna

Utfört 2011: Så gott som all protokoll skickas elektroniskt.

- undertecknade protokoll finns på förbundets hemsida i PDF format

Utfört 2011: Protokollen finns på förbundets hemsida.

Vattenråd. Konto 81304

Vi betraktar Emåförbundet som en viktig länk mellan markägare, lokala aktörer och myndigheter. En bred förankring och möjlighet att diskutera frågor utifrån ett markägarperspektiv är nödvändigt om man skall uppnå målet god ekologisk status i Emån.

Allmänhetens deltagande

Ett av de svåraste områdena att arbeta med eftersom det kräver mycket tid och resurser. Vår strategi har varit att bjuda in oss till redan etablerade organisationer, exempelvis: Naturskyddsföreningar, LRF, Södra, Skogsstyrelsen, Hushållningssällskapet och Fiskevårdsområdesföreningar m.m. för att på så sätt nå ut till en stor grupp människor. Ett annat sätt är via Emåutställningen på offentliga platser som bibliotek och museum, där man kan nå människor man annars aldrig kunnat fånga upp. Ett flertal informationsinsatser har skett genom att Emåförbundet varit ute och hållit föredrag i olika sammanhang. På dessa sammankomster har vi informerat om svensk vattenförvaltning, vattenråd, statusklassning och om Emån (se tabell nedan). Ett annat viktigt forum är vår hemsida som under 2011 omarbetats helt.

Tabell 1: Genomförda informationsinsatser under 2011, för vem och uppskattat antal deltagare/besökare.

Plats	Arrangemang	Antal	Aktivitet
Målilla	Emådagarna	50	Seminarium Emån. Information Svensk vattenförvaltning MKN Emån, vattenkvalitet m.m.
Fliseryd	Fliserydsskolan	100	Emådag, Jugnsrholmarna. Information Emån, djuren och vattnet
Nässjö	Hultetskolan	100	Emådag, information om Emån, elfiske, bottenfauna
Bäckседа	Bäcksedaskolan	80	Emådag, information om Emån, elfiske, bottenfauna
Högsby	Emåutställningen biblioteket	200	Information Emåförbundet, vattenkvalitet och vattenförvaltning.
Mönsterås	Emåutställning Biblioteket	200	Information Emåförbundet, vattenkvalitet och vattenförvaltning
Hultsfred	Emåutställning Biblioteket	200	Information Emåförbundet, vattenkvalitet och vattenförvaltning
Påskallavik	Kallerströmska Stiftelsen	500	Information Emåförbundet, vattenkvalitet och vattenförvaltning
Nässjö	Fiskemässan	400	Information Emåförbundet, vattenkvalitet och vattenförvaltning
Eksjö	Eksjö kommun	15	Information politiker samhällsbyggnadsutskottet
Vetlanda	Emådagarna Mogärdeskolan	70	Information Emåförbundet, vattenkvalitet och om Vattenstation Vetlandabäcken, elfiske
Vetlanda	Vattengruppen Mogärde skolan	12	2 informationspass och restaurering av Vetlandabäcken
Virserum	Hjortesjöns FVO	20	Årsstämma. Emåförbundet, information om vattendirektivet, fiskevård och reglering

Linnéuniversitetet Växjö	Kurs i skogbruk	30	Information Emåförbundet, vattenrådsarbete, fiske- och vattenvård, Exkursion genomförda fiskevårdsåtgärder.
Emån	Länsstyrelsen Jönköpings Län	14	Information Emåförbundet, vattenrådsarbete, fiske- och vattenvård, Exkursion genomförda fiskevårdsåtgärder.
Eksjö	Hushållningssällskapets sommarmöte Torsjö	500	Information Emåförbundet, vattenkvalitet och Vattenförvaltning, elfiske och bottenfauna.
Mellby	Solgens FVOF	20	Information Emåförbundet, vattenkvalitet och Vattenförvaltning
Eksjö	Studiecirkel LRF vattnets väg	10	Information Emåförbundet, vattenkvalitet och Vattenförvaltning
Högsby	Kommunstyrelsen	15	Information Emåförbundet, vattenkvalitet och Vattenförvaltning
Mönsterås	Kommunstyrelsen	10	Information Emåförbundet, vattenkvalitet och Vattenförvaltning
Hultsfred	Kommunstyrelsen	20	Information Emåförbundet, vattenkvalitet och vattenförvaltning
Kalmar län	Alla kommuner, rädd- tjänst, försvaret	40	Emåförbundet, flöde ,Älvgruppen

Under perioden 2011 – 2012 ska:

- Emåförbundet sträva efter att delta i flera relevanta möten inom avrinningsområdet för att informera om vår verksamhet och vattenförvaltning.

Utfört 2011: detta har skett genom en rad olika aktiviteter, se redovisning ovan.

- styrelsens och arbetsgruppernas sammansättning utformas på ett sätt så att bredaste möjliga representation uppnås.

Utfört 2011: pågår kontinuerligt.

- informationen om vattenfrågor till skolorna i området fortsätta

Utfört 2011:

Emådagarna Mogärdeskolan

Emåförbundet har medverkat på Mogärdeskolans Emådagar med ett informationspass i aulan och sedan med en vattenstation i Vetlandabäcken, demonstration av elfiske och information om vattenkvalitet.

Emådagen Fliserydsskolan

Emåförbundet arrangerade tillsammans med Fliserydsskolan en Emådag i Jugnerområdet. Förevisning av elfiske och bottenfauna. Därefter hölls ett föredrag om Emån på skolan.

Emådag Bäcksedaskolan

Emåförbundet förevisade elfiske och bottenfauna i Illharjenområdet för elever från Bäcksedaskolan.

Vattendag Hultetskolan

Emåförbundet arrangerade tillsammans med Hultetskolan i Nässjö en vattendag i Lövhultsbäcken, tillhörande Emåns avrinningsområde. Förevisning elfiske och bottenfauna samt ett föredrag på skolan om Emån.

Skolprojekt i Vetlandabäcken

Emåförbundet har tillsammans med Mogärdeskolan fortsatt arbetet med vattengruppen som består av intresserade elever (ca 20 st) som inom ramen för fritt valt arbete studerar livet i bäcken och även restaurerar lekområden för örning. Gruppen har varit aktiv under året och har haft flera lektionstimmar, lärt mera om vatten och fortsatt restaureringen av Vetlandabäcken.

- ett brett kontaktnät skapas med organisationer och nyckelpersoner inom avrinningsområdet. Här ingår bl.a. Emånätet – ett nätverk som skapats genom jord- och skogsgruppen.

Utfört 2011: Under 2011 har inga möten med Emånätet skett.

- hemsidan uppdateras med avseende på information och länkar om vattenförvaltning

Utfört 2011: En helt ny hemsida har tagits fram som lanserades i februari 2012.

- en vandringsutställning om Emån och Emåförbundet påbörjas hos alla kommuner inom avrinningsområdet. Om möjlighet finns skall även föredrag hållas för allmänheten i samband med utställningen

Utfört 2011:

Emåutställning

Emåutställningen har under året varit i Högsby bibliotek, Hultsfreds bibliotek, Kallerströmska stiftelsen i Påskallavik, sportfiskemässan i Nässjö och på Emådagarna i Målilla. I samband med utställningen har också ett föredrag hållits för allmänheten. Utställningen kommer att rulla vidare inom avrinningsområdet under 2012.

- förbundets arbetsgrupper utvecklas för att vid behov även innefatta vattenförvaltningsfrågor.

Utfört 2011: pågående verksamhet.

- samarbetet med beredningssekreteriaten och vattenmyndigheten i södra Östersjön ska stärkas och minst ett planerat möte skall hållas per år.

Utfört 2011: ett planeringsmöte har hållits med beredningssekreteriaten och kontakter har skett vid behov under hela året. Gemensam planering inför Emådagarna.

- Emåförbundet så långt det är möjligt ur resurssynpunkt delta i externa arbetsgrupper och referensgrupper inom ramen för vår verksamhet; t.ex. vattenförvaltning, miljömål, markanvändning, vattenhushållning och fysisk planering.

Utfört 2011:

Medverkan i styrgrupper

Emåförbundet har på begäran medverkat i flera styrgrupper under året; Fiskerådet i Jönköpings län och Fisketurism inom LEADER-området Mitt i Småland. Arbetar i vattengruppen Vetlanda kommun och arbetsgruppen Eksjö kommun.

- Emåförbundet fortsätta att utveckla ett nära samarbete med kommunerna

Utfört 2011:

Emådagarna

Emåförbundet arrangerade bjöd in till två seminariedag i Målilla med tema dag 1: hur mår Emån, vattenkvalitet (SRK) med flera externa föredragshållare. Dag 2: vattenrådsarbetet. Målgruppen var kommunala tjänstemän, länsstyrelserna, medlemmar i Emåförbundet, arbetsgrupper m.m. Emådagarna lockade ca 40 besökare/dag och var mycket uppskattat arrangemang. Målsättningen är att ha en Emådag varje år. Vi ser detta som ett mycket bra forum för vattenrådsfrågor i ett brett perspektiv.

- En planeringsgrupp med fokus på fysisk planering och dagvattenfrågor kommer att bildas.

Utfört 2011: Vår bedömning är att Emådagarna är ett bra forum att lyfta frågor som omfattar hela avrinningsområdet. Som ett första steg inom kommun har vi bildat en vattengrupp i Vetlanda kommun, se nedan.

- Ska förbundet aktivt arbeta med åtgärdsprogrammet enligt Svensk Vattenförvaltning

Utfört 2011: pågående arbete.

Medlemservice. Konto 81305

En viktig del i Emåförbundets verksamhet är att med hjälp av förbundets kompetens och erfarenhet vara ett stöd och hjälp när det gäller frågor om hydrologi, limnologi, fiskebiologi och övrig teknisk verksamhet.

Under perioden 2011 – 2012 ska:

- förbundet informera kommunerna om vilka möjligheter Emåförbundet har att hjälpa kommunerna med bland annat vattenfrågor.

Utfört 2011:

Kommunbesök

Emåförbundet har gjort personliga besök på kommuner, kommunstyrelsen under året, där man diskuterat Vattenråd och Emåfrågor. Ett kontinuerligt arbete eftersom politiker byts ut vid mandatperioder.

- stötta kommunerna i arbete med att genomföra åtagandena i Vattenmyndighetens förvaltningsplan och åtgärdsprogram, samt vid bland annat revidering av översiktsplaner

Utfört 2011:

Vattengrupp Vetlanda

Emåförbundet har startat upp en vattengrupp i Vetlanda kommun som består av en bred grupp av kommunala tjänstemän, Tekniska, Räddningstjänst, Miljö, Plan och VA. Gruppen har haft 3 möten under 2011. Som målområde har Vetlandabäcken valts ut, en vattenförekomst med måttlig status.

Vattengruppen Eksjö

Emåförbundet har tillsammans med Länsstyrelsen i Jönköpings län dragit igång en arbetsgrupp i Eksjö med målet att starta upp åtgärder i Torsjöån/Eksjöån/Skiverstadån som är en vattenförekomst med otillfredsställande till måttlig status. En projektplan har tagits fram och vattenprovtagningar påbörjats, under 2012 kommer samrådsmöten med markägare m.m. att starta. Arbetsgruppen ska fungera som ett bra exempel och en modell för andra områden i Emån och i länet.

LOVA-projekt Ingarpasjön

Emåförbundet har sökt och beviljats bidragsmedel till ett LOVA-projekt kring Ingarpasjön och Bodasjön utanför Eksjö. Ett mycket näringspåverkat system med måttlig status. En projektplan har tagits fram och vattenprovtagningar påbörjats. Informationsmöten startar upp 2012.

Sandsjön

Projektering av Sandsjöns utlopp har genomförts i Nässjö kommun i syfte att ge ett förslag på bästa lösning för att upprätthålla en lämplig nivå på sjön.

Samarbete med Lombok island i Indonesien 81306

Arbetet med att få igång ett samarbete med Lombok River Basin Organisation i Mataram, Lombok, Indonesien inleddes under 2011 med att Bo Troedsson besökte området för inledande diskussioner och information om tillståndet på ön, och vilka behov av kunskapsuppbyggnad som de mest var i behov av. En lista med 11 prioriterade punkter upprättades och arbetet med att få acceptans för projektet i alla Indonesiska nödvändiga instanser påbörjades.

Ett "Letter of Intent" undertecknades i december.

Recipientkontroll. Konto 81401

Uppföljning av vattenkvaliteten i Emån sker bland annat inom ramen för den samordnade recipientkontrollen. Detta program avser kontroll av olika verksamheters effekter i Emåns avrinningsområde. Programmet är avsett att beskriva den samlade påverkan på vattendragen och syftar således inte i första hand till att påvisa alla enskilda anläggningars inverkan.

Syftet med den samordnade recipientkontrollen är att:

- Åskådliggöra större ämnestransporter och belastningar från enstaka föroreningskällor inom ett vattenområde.
- Relatera tillstånd och utvecklingstendenser med avseende på tillförda föroreningar och andra störningar i vattenmiljön till förväntad bakgrund och/eller bedömningsgrunder för miljökvalitet.
- Belysa effekter i recipienten av föroreningsutsläpp och andra ingrepp i naturen.
- Ge underlag för utvärdering, planering och utförande av miljöskyddande åtgärder. Tillsammans med kalkeffektuppföljningsprogrammet finns cirka 175 provpunkter i sjöar och vattendrag inom avrinningsområdet

Gällande avtal

En offentlig upphandling av recipientkontrolltjänsterna ägde rum våren 2007. Efter utvärdering och granskning av inkomna anbud har avtal tecknats med Vetlanda Energi och Teknik AB för perioden 2007 – 2008. Avtalet förlängs med index fram till en planerad revidering av programmet.

Kostnad

Kostnadsfördelningen för recipientkontrollprogrammet varierar beroende på provtagningsintervaller inom olika provtagningsområden som exempelvis bottensediment, bottenfauna och fiskundersökningar. I kontrollprogrammet ingår också vattenflödesberäkningar från SMHI, miljögiftundersökningar mm. Totalkostnaden inklusive moms var 1 186 078 kronor.

Revidering av andelstal

Förrättningsmannen har slutfört arbetet med att ta fram nya andelstal för recipientkontrollen. De nya talen används från och med 2010.

Redovisning

Emåförbundet svarar för sammanställningar, redovisningar och dataleverans till Statens Lantbruksuniversitets dataserver samt för kvalitetssäkring av materialet. Hemsidan och dataservern på Statens Lantbruksuniversitet uppdateras kontinuerligt. Sök analysresultat via vår hemsida, www.eman.se.

Miljögifter

Screening undersökning sker varje år som en kompletterande undersökning till recipientkontrollprogrammet, vilket fokus undersökningarna ska ha sker i nära samarbete med länsstyrelsen i Jönköping och Kalmar län. Resultatet sammanställs av länsstyrelsen och redovisas bl.a. på hemsidan.

Elfiskeundersökningar

Emåförbundet genomför årliga elfiskeundersökningar inom recipientkontrollprogrammet. Elfiskeresultatet redovisas årligen till länsstyrelsen och till elfiskedatabasen. Emåförbundet tar sedan fram en 3-års rapport, nästa omfattar åren 2010-2012. Rapporter finns på hemsidan.

Under perioden 2011 – 2012 ska:

- möjligheterna att ändra på skattemyndighetens uppfattning om att vattenförbundens recipientkontrollverksamhet inte är att betraktas som momspliktig verksamhet har undersökts, men kan inte ändras utan en ändrad lagstiftning. Kontakt kommer att tas med riksdagens skatteutskott för att försöka få till stånd en ändring.

Utfört 2011: Arbetet har inte påbörjats

- riktade miljögiftundersökningar (screening miljögifter) fortsätta till en kostnad av 60 000 SEK per år.

Utfört 2011: Emåförbundet har tagit flera prover under 2011. Pågående arbete

- utföra elfiskeundersökningar inom ramen för recipientkontrollprogrammet och sammanställa elfiskeresultaten för 3 år (2010-2012) i en rapport 2012.

Utfört 2011: Pågående arbete.

- en årlig rapport om tillståndet i Emån sammanställas

Utfört 2011: Årsrapport sammanställs varje år

- en populärversion av rapporten sammanställas

Utfört 2011: Sammanställs i början av 2012

- data kontinuerligt levereras till nationell datavärd

Utfört 2011: Pågående arbete

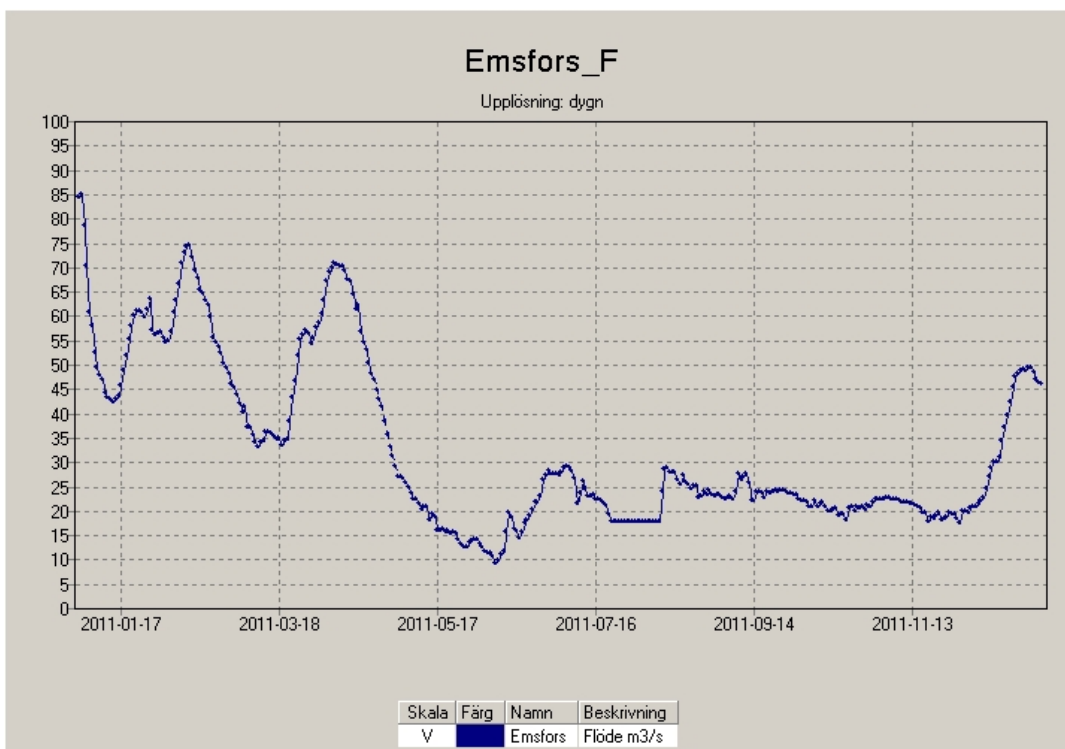
Vattenhushållning. Konto 81501

2011 var ett bra år för vattenhushållningen! Året började med häftiga flöden på grund av kraftig snösmältning under 2010 men vårfloden uppnådde inga anmärkningsvärda flöden. Under sommaren rann lagom mycket vatten i ån, dvs. inga extrema lågflöden, vilket var positivt både för jordbruk, friluftsliv och bruket i Mönsterås men gynnade även biologin.

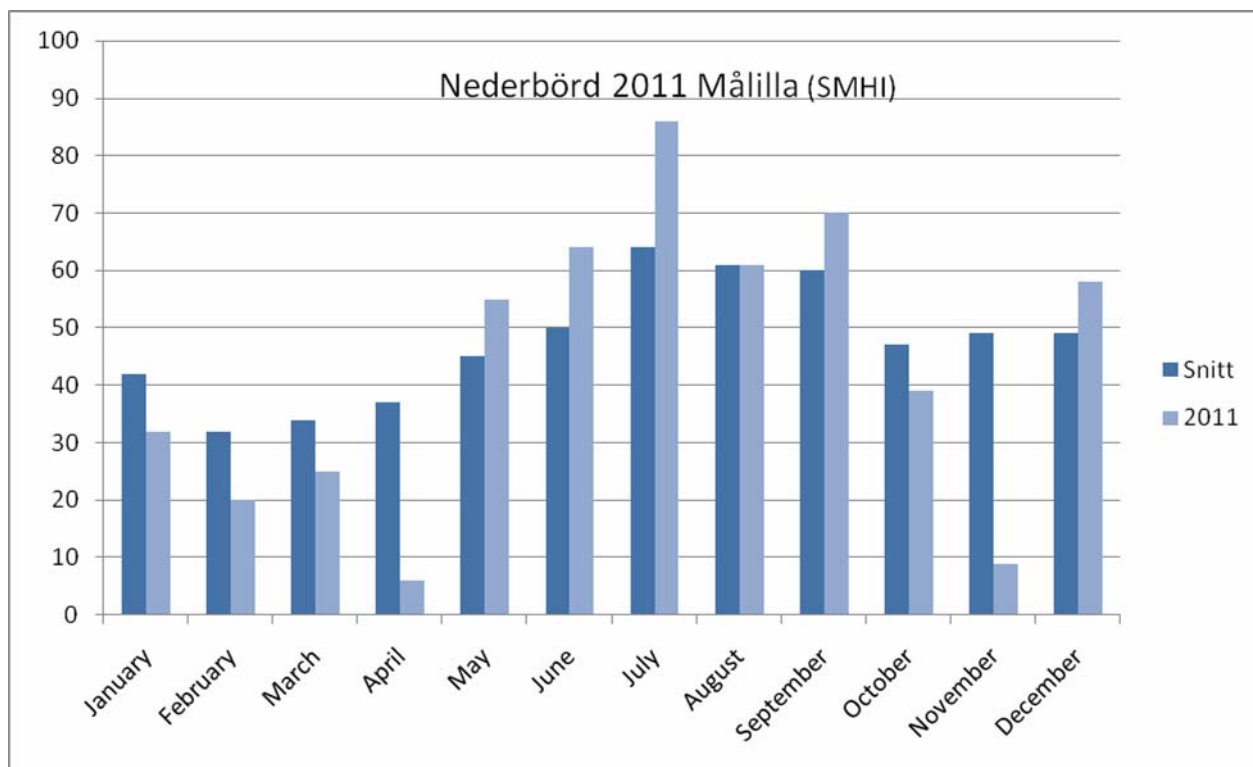
Under året har Emåförbundet fortsatt arbetet med flödes- och nivåmätning i Emåns avrinningsområde med 19 flödesmättnings- och 8 nivåmättningsstationer. Under året har antalet flödesmätningarna utökats med mätning av flödet i Torsjöån och nivå i Saden. Det finns en station etablerade (i Högsby) som ännu inte genererar en bra flödesmätning på grund av att tillförlitliga avbördningskurva ej kunnat göras under de senare tiden.

År 2011 började med ett flöde på ca 85 m³/s i Emsfors (*Figur 1*), grundvattennivån nära/över det normala (se *Tabell 1.*) och fyllnadsgraden i magasinen var 70%. I januari var medellufttemperaturen en halv grad över snittet och nederbördsmängden (i form av snö) var strax under snittet, se *Figur 2&3*. Flödet i huvudfåran minskade under den första perioden av januari och sedan ökade igen till 75 m³/s vid Emsfors i mitten av februari. Snötäcket blev tjockare under vintern och magasinen sänktes från januari till mitten av mars som förebyggande vattenhushållning.

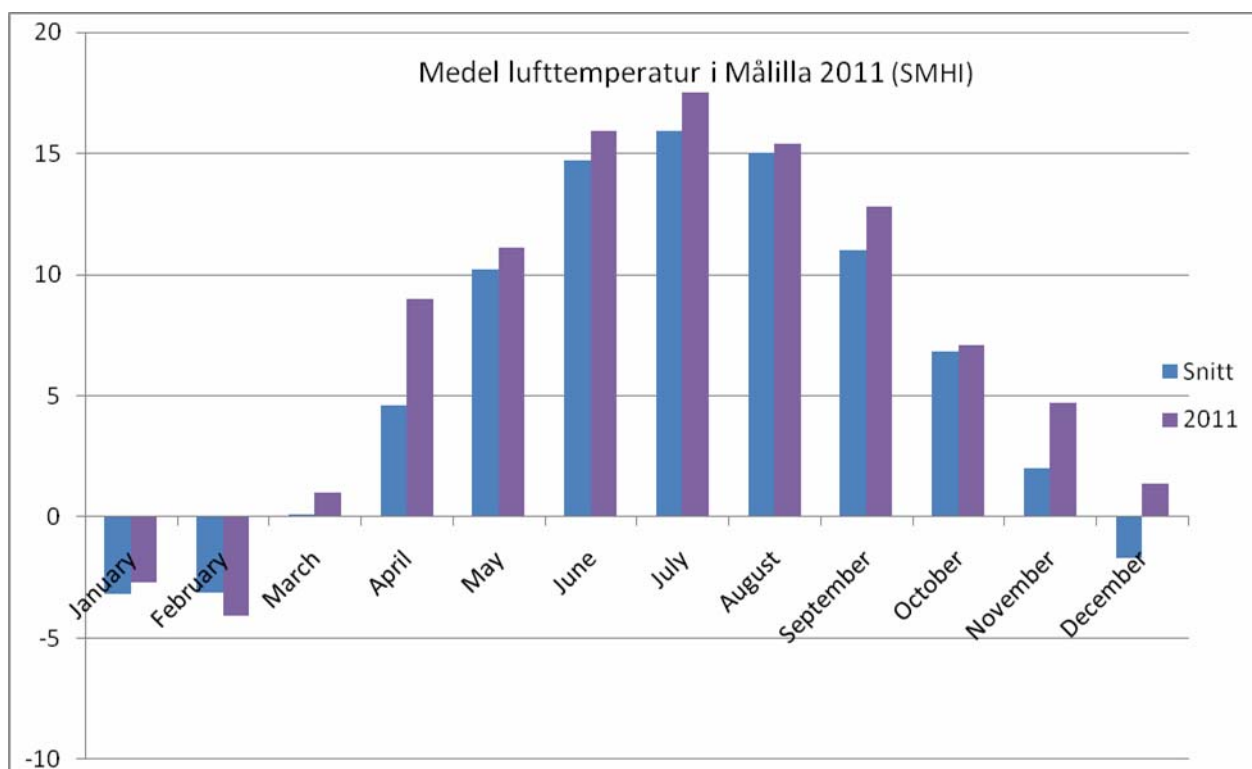
Medel lufttemperaturen samt grundvattennivån under mars och april var över de normala och flödena började öka. Vårfloden blev inte så häftig som vi befarade tack vara en kraftig sänkning av alla magasinen till under 50% av fyllnadsgraden i början av april. Kulmen på 71 m³/s nåddes den 8:e april och efter det minskade flödena successivt resten av månaden samtidigt som vattenmagasinen fylldes till 90 %.



Figur 1. Flödet i Emsfors under år 2011.



Figur 2, nederbörd i Målilla 2011 enligt SMHI.



Figur 3, medel lufttemperatur(°C) i Målilla 2011 enligt SMHI.

Tabell 1. Grundvatten nivå i den övre respektive nedre delen av avrinningsområdet (enligt SGU).

Grundvattennivå i Emåns avrinningsområdet 2011		
Månad	Övre delen	Nedre delen
Januari	nära de normala	över de normala
Februari	över de normala	över de normala
Mars	över de normala	över de normala
April	över de normala	nära de normala
May	nära de normala	nära de normala
June	under de normala	under de normala
Juli	nära de normala	under de normala
August	nära de normala	över de normala
September	över de normala	över de normala
Oktober	över de normala	över de normala
November	nära de normala	över de normala

Flödet minskade under tidigt sommar och nådde sitt minimala värde för året på 9 m³/s vid Emsfors i början av juni samtidigt som fyllnadsgraden sjunkit från 90% till 80 %.

Grundvattennivån var nära det normala i maj och nära det normala i juni samtidigt som det regnade mer än snittet vilket bidrog till det ökade flödet under junis senare halva. Under juni fylldes magasinen och fyllnadsgraden höjdes från 80% till 90%.

Statistiskt sett minskade flödet i Emåns kraftig under senare delen av sommaren tack vare små nederbördsmängder och hög avdunstning. Under en torr sommar utnyttjas de olika vattenmagasinen. Nederbördsmängder under juli och september var över snittet och flödet vid Emsfors var nära eller över 20 m³/s. Fyllnadsgraden minskade från ca. 85% till ca. 78% under

denna period tack vara en kraftig sänkning av sjön Saljen inför ett renoveringsarbete vid dammfästet (mer detaljer längre ner).

I oktober och november var nederbörsmängden under snittet men grundvattennivån var hög tack vara att det regnade mycket under september.

Flödet och fyllnadsgraden var relativt stabilt på ca 20 m³/s respektive 70 % under oktober och november.

I december var nederbörsmängden samt medellufttemperaturen (plusgrader nästan hela december) över snittet. Snön smälte snabbt och det regnade mycket. Grundvattennivån var nära eller över den normal och flödet samt fyllnadsgraden ökade kraftigt från ca 20 m³/s respektive 72 % till 50 m³/s och 88 %.

Mer utförlig information om hur vattensituationen har varit under året går att läsa i *Årsrapport 2011*. Årsrapporten finns på hemsidan (www.eman.se) under rubriken Vattenhushållning/Rapporter.

Viktiga möten under 2011

Avstämningsmöte med SCMS 3:e februari, 16:e mars, 12:e maj, 7:e juli, 20:e september och 8:e december.

Emåförbundet och Södra Cell Mönsterås (SCMS) träffas sex gånger under året för att avstämma situationen i avrinningsområdet samt planera och diskutera återgärder och strategier. Planeringen grundar sig på bla en dammbesiktning som SCMS tillsammans med Emåförbundet gör under våren. Emåförbundet skriver ett protokoll efter varje möte.

Älvgruppsmöte två ordinarie möte 10:e mars och 15:e september.

Enligt Myndigheten för Samhällsskydd och Beredskap (MSB) definieras Emåförbundet som Älvgrupp. Älvgruppens uppdrag är att sammankalla vid krissituation och att jobba med förebyggande vatten hushållning. I gruppen sitter representanter från räddningstjänsten, kommuner och Länsstyrelsen i avrinningsområdet samt representanter från LRF, SMHI, Fortum och Bevattningsförening.

Gruppen träffas två gånger om året samt sammankallas vid akuta situationer som höga flöde.

Emåförbundet skriver ett protokoll efter varje möte.

Under perioden 2011 – 2012 ska:

- Södra Cell Mönsterås dämmningsrätter regleras enligt gällande avtal.

Utfört 2011: pågående verksamhet

- Vetlanda Energi och Tekniks dämmningsrätter regleras enligt gällande avtal.

Utfört 2011: pågående verksamhet

- Arbetet med att upprätta och å jourhålla ett register för gällande vattendomar, dämmningsrätter och kontaktpersoner fortsätta.

Utfört 2011: pågående verksamhet

- Nätverket mellan Emåförbundet och alla privata dammägare fortsätter att byggas upp.

Utfört 2011: pågående verksamhet

- Nätverket mellan Emåförbundet och kontaktpersoner inom LRF skall förstärkas.

Utfört 2011: pågående verksamhet

- Nätverket mellan Emåförbundet och alla räddningstjänster och länsstyrelser inom området fortsätter att byggas upp.

Utfört 2011: pågående verksamhet

- Emåförbundet vara en resurs till räddningstjänster och länsstyrelser.

Utfört 2011: pågående verksamhet

- Kunskapen om avrinningsområdets vattendynamik kommer att fortsätta att byggas upp.

Utfört 2011: pågående verksamhet

- Ett modellberäkningssystem för beräkning av konsekvenserna av olika flödessituationer byggas upp.

Utfört 2011: pågående verksamhet

- Informationen om flödessituationen vid höga och låga flöden beskrivas på hemsidan och uppdateras kontinuerligt.

Utfört 2011: pågående verksamhet

- Älvgruppens arbete fortsätta.

Utfört 2011: pågående verksamhet

Näringsliv

Fiskegruppen. Konto 81702

Emåförbundets roll som vattenråd innebär att utgöra en plattform för informations spridning, kunskapskälla och en sammanhållande länk mellan olika fiskeaktörer i Emån. Fiskegruppen är en sådan plattform.

Emåförbundet är huvudman för flera fiskevårdsprojekt i Emåns övre delar och under 2011 har flertalet fiskevårdsarbeten utförts i Emåns avrinningsområde.

Fiskvandringen är en central fråga och mycket arbete har under året lagts på fiskvägarna vid Finsjö kraftverken och att få verksamhetsutövaren EON att ta över drift samt kostnader för vattenspill som tidigare bekostats av fiskvägskommunerna.

Under perioden 2011 – 2012 ska:

- Emåförbundet och fiskegruppen med sin breda kompetens fortsatt utgöra en resurs i Emån. Sammankalla till minst två fiskegruppsmöten/år.

Utfört 2011: fiskegruppen har haft ett möte under 2011. Fokus har lagts på Finsjö fiskvägar, se text ovan.

- Emåförbundet upprätthålla och kontinuerligt hålla sig ajour med kunskaper, pågående forskningsstudier, vandringsstudier, länsstyrelsernas undersökningar m.m. i Emån.

Utfört 2011: en studieresa till Skåne genomfördes under våren 2011, där vi tittade på genomförda åtgärder i jordbrukslandskap, å-plans restaurering och fiskvägar.

- Havsöring och lax är viktiga för Emån och det långsiktiga målet är att de åter skall kunna nå upp till sitt ursprungliga utbredningsområde gäller.

Utfört 2011: Emåförbundet genomfört en förprojektering av fiskväg vid dammen Holsbybrunn. Ansökt om projektmedel att förprojektera fiskvägar vid 3 kraftverk i Emåns huvudfåra inom Jönköpings län.

- Emåförbundet kraftsamla för att nya fiskvägar och åtgärder för nedströmsvandring färdigställs i Emån.

Utfört 2011: pågående, viktigt att hålla oss uppdaterade och informerade om läget. Kontakter med Kammarkollegiet, Fiskeriverket och Länsstyrelsen har skett under året.

- Emåförbundet kraftsamla för att vattenflödet i omlöpen Finsjö fastställs långsiktigt.

Utfört 2011: förhandlingar med EON om fiskvägarna Finsjö, 2 möten med EON och 1 möte med Kammarkollegiet och Fiskeriverket (HAV) samt ett möte med länsstyrelsen i Kalmar. Efter förhandlingar är det klart att EON tar över skötsel och svarar för vattenspill i fiskvägarna i enlighet med tidigare tappning. En ny tappningsplan ska tas fram av Olle Calles, Karlstads Universitet på uppdrag av Emåförbundet som har sökt och beviljats fiskevårdsmedel av länsstyrelsen i Kalmar.

- Emåförbundet kraftsamla för en ökad produktion av lax- och havsöring genom biotopvårdsåtgärder.

Utfört 2011: Emåförbundet genomfört en projektering av restaureringsåtgärder i Emåns nedre delar 2010. Rapporten ännu inte publicerad av länsstyrelsen Kalmar län.

- Emåförbundet kraftsamla för fiskevårdsåtgärder i hela Emåns avrinningsområde.

Utfört 2011: pågående, huvudman för flera restaureringsprojekt i Emån.

- Emåförbundet även delta i länsstyrelsens (Jönköping) styrguppsmöten och fiskerådet.

Utfört 2011: gruppen har haft 3 möten under året, fiskerådet 1.

Utveckling av sportfisket:

Under perioden 2011 – 2012 ska:

- Emåförbundet vara en kunskapsresurs och stöd åt de fiskevårdsområden och sportfiskeklubbar som finns inom Emån.

Utfört 2011: medverkar i styrgrupp för turistfiskeprojekt i Nässjö, Sävsjö, Vetlanda och Högsby kommun.

- Hålla sig informerad och om möjligt medverka/stödja satsningar på sportfiske.

Utfört 2011: se ovan.

Jord- skog. Konto 81704

Under perioden 2011 – 2012 ska:

- jord- och skogsgruppen ha 1-2 möten per år

Utfört 2011: Jord- och skogsgruppen har haft ett möte under 2011

- arbetet med Emånätet fortsätta med att försöka få in fler medlemmar och hålla minst ett gemensamt möte per år, gärna i form av exkursion.

Utfört 2011: Vi har inte genomfört några möten med Emånätet under 2011, huvudsakligen pga tidsbrist.

- Påbörja och genomföra LBU-projektet ”fokusgrupper” som Emåförbundet sökte medel till under december 2009 som beviljades 2010.

Utfört 2011: Emåförbundet beviljades maximalt 276 905 kr från Skogsstyrelsens LBU-program för kompetensutvecklingsprojekt. Projektet heter ”Fokusgrupper för bättre vattenhänsyn vid avverkning” och syftar till att hålla en löpande dialog med alla aktörer inom ett antal utvalda aktuella avverkningsobjekt i anslutning till vatten inom Emåns avrinningsområde. Objekten väljs ut av de företag som vill delta i projektet. Under 2011 påbörjades projektet och hitintills har en

”fokusgrupp” genomförts. Det visade sig vara svårt att få ihop så många grupper som förväntat och därför har en begäran om förlängning av projektet gjorts till och med 2013. Vår ambition är dock fortfarande att genomföra 5-10 fokusgrupper under 2012 och 2013.

- Gemensamt ta fram förslag på lämplig information om markanvändning på Emåförbundets hemsida.

Utfört 2011: På den nya hemsidan finns en flik om Jord- och skogsbruk inom avrinningsområdet med ytterligare information om historik, påverkan, åtgärder, projekt samt jord- och skogsgruppen. Gruppen fick 2 veckor på sig att gå igenom innehållet och lämna synpunkter. Uppdatering kommer att ske löpande

- Gemensamt ta fram en plansch om Emåns avrinningsområde och jord- och skogsbruk som ska vara en del av Emåutställningen

Utfört 2011: Pågående arbete

Uppdrag och projektverksamhet.

Svartsjöprojektet. Konto 81801

Arbetens med att sanera Svartsjöarna från kvicksilverkontaminerat sediment avslutades i december 2006. Under 2008 har en begränsad kontroll av deponiområdet genomförts. En omfattande efterkontroll av resultatet av saneringen genomfördes under 2009- 2010.

Under perioden 2011 – 2012 ska:

- Emåförbundet samla eventuella återstående fakturor och skicka dem vidare till Hultsfreds Kommun.

Utfört 2011: Utfört.

- Emåförbundet medverka i framtagandet av erfarenhetsåterförings rapport för projektet.

Utfört 2011: Projekt och erfarenhetsrapport är sammanställd. Finns att rekvireras från Hultsfreds Kommun

- Projektet kommer att avslutas under 2011.

Utfört 2011: Projektet avslutat.

Kroatien. Konto 81803

Emåförbundet har blivit engagerad som expert i ett EU projekt i Kroatien och Bosnien. Projektet är till för att stötta Kroatien och Bosnien i implementeringen av EU:s ramdirektiv för vatten. Bo troedsson medverkade på ett seminarium i Bosnien i maj. Avtalsperioden löper till den 31 oktober 2012. Resterande arbete innehåller kommentarer på projektets dokumentation och information om hur vi i Sverige arbetar med EU:s ramdirektiv för vatten.

Samordnad sjökalkning. Konto 81803

Emåförbundet administrerar kalkningsverksamheten i Vetlanda och Eksjö kommuner på uppdrag av huvudmännen. Kalkningsverksamheten utvärderas varje år och kalkdoser justeras.

Under perioden 2011 – 2012 ska:

- Medverka i Länsstyrelsens kalkhandläggartäffar.

Utfört 2011: genomfört

- Uppföljning och revidering av kalkplanerna.

Utfört 2011: en stor revidering har genomförts under 2011.

- Upphandling av kalkspridning.

Utfört 2011: genomfört, finns numera endast en aktör som sprider kalk i södra Sverige.

- Kontroll av kalkspridning.

Utfört 2011: genomfört

- Utföra provfisken och vattenprovtagningar enligt plan, kalkeffektuppföljning

Utfört 2011: ca 120 st kalkprover har tagits, provfiskeutvärdering Vetlanda kommun pågår.

SIDA-kursen Integrated Water Resource Management. Konto 81805

Emåförbundet har tillsammans med Ramboll Natura arrangerat fem kursomgångar om vardera fem dagar med inriktning mot avrinningsområdesvis vattenplanering och sakägarmedverkan. I den globala gruppen deltog 30 personer från 19 olika länder utanför Europa, i den västafrikanska gruppen 30 personer från 10 olika fransktalande länder samt 30 personer från 8 länder runt Zambezifloden samt Indonesien. Avtalet mellan Ramboll Natura och Sida avslutades i december 2010. Någon ny utbildning förekom inte under 2011.

Under perioden 2011 – 2012 ska:

- Emåförbundet ska vara beredda att planera och genomföra eventuellt kommande projektsamarbete med Ramboll Natura.

Utfört 2011: Någon IWRM utbildning genomfördes inte under 2011.

Övrig konsultverksamhet. Konto 81806

Fisk och fiskevård.

Emåförbundet är huvudman för flera återställningsprojekt inom Emåns övre delar i Jönköpings län.

Emåförbundet har utfört en rad olika vatten- och fiskevårdsuppdrag under 2011 (se tabell).

Uppdragsgivare och genomförda uppdrag under 2011.

Uppdragsgivare	Uppdrag
Fiskeriverket	Elfiske Silverån
Recipientkontrollen	Elfiske
Länsstyrelsen i Jönköpings län	Gnyltån, Emån Sjunnen, Stensåkra
Länsstyrelsen Jönköpings län	Vattendragsvandringar
Länsstyrelsen Jönköpings län	Fuseån biotopvård
Nässjö kommun	Vattenprovtagning
Vetlanda Kommun	Vetlandabäcken åtgärder
Vetlanda kommun	LONA projekt öring Illharjen
Vetlanda kommun	Mört utsättning (BÅ)
Hultsfreds kommun	Biotopvård Lillån
Skogsstyrelsen	Vattendragsvandring Nybro
Länsstyrelsen Sörmland	Ålbergaån, projektering
Alsteråns Vattenråd	Biotopkartering Badebodaån
Örkens FVOF	Projektering bäckar till Örken
Leader Björkeryds framtid	Nättrabyån, fiskväg
Sölvesborgs kommun	Projektering Västra Orlundsån
Länsstyrelsen Blekinge län	Projektering Lyckebyån

Under perioden 2011 – 2012 ska Emåförbundet:

- medverka i Länsstyrelsens styrgruppsmöten i Jönköpings län.

Utfört 2011: genomfört, pågår kontinuerligt.

- vara huvudman för restaurering i, Fuseån, Solgenån, Sällevadsån, Illharjen och Strömmahult

Utfört 2011: pågående verksamhet.

- hemsida uppdateras med information om de tjänster vi kan utföra och ett reklambrev som skickas ut till Emåkommunerna.

Utfört 2011: hemsidan uppdaterad med bättre information om vad vi kan utföra för tjänster. Inget reklamutskick har skett.

- vid efterfrågan och möjlighet ställa upp med informationstjänster som t.ex. vattendragsvandringar, exkursioner och föreläsningar inom avrinningsområdet.

Utfört 2011: genomfört genom en rad olika aktiviteter, se lista vattenråd.

- erbjuda och genomföra undersökningar och fiskevårdsuppdrag på konsultbasis med god kvalitet.

Utfört 2011: genomfört, se lista.

- kontinuerligt redovisa pågående och avslutade projekt till styrelsen.

Utfört 2011: pågår kontinuerligt.

Kommuntwinningprojekt finansierade av ICLD. Konto 81808

ICLD (Internationellt centrum för lokal demokrati) beslutade i juni att godkänna projektansökan för en ledningsgrupp och ett projekt i förebyggande räddningstjänst. Projekttiden är 3 år. En förberedelsefas genomfördes för att undersöka möjligheterna till att starta projekt med inriktning på kunskapsuppbyggnad av Kavango Regional Council i arbetet med att sammanställa en avfallsplan för regionen samt kunskapsuppbyggnad i vatten och avloppshantering. En ansökan om projektstöd kommer att lämnas in i mars 2012.

Emåförbundet har medverkat och stöttat Hultsfreds kommuns arbete med att få igång ett samarbete med North West District Council i Botswana. Avtal är undertecknade och en projektansökan är inlämnad.



Figur 7, Officiellt överlämnande av brandbil från Vetlanda Kommun till Rundu Town Council

Under perioden 2011 – 2012 ska:

- Emåförbundet vara projektledare för den svenska delen av projektet.

-

Utfört 2011: Pågående verksamhet

- ansöka om stöd för nya projekt och för ledningsgruppen mellan Kavango Regional Council och Vetlanda Kommun före antingen den 15 mars eller den 14 oktober 2011.

Utfört 2011: Genomfört och projektstöd beviljat till ledningsgrupp och förebyggande räddningstjänstprojekt i 3 år.

- Medverka och stötta Hultsfreds Kommun i samarbetet med North West Region Council i Maun i Botswana.

Utfört 2011: Genomfört och samarbetsavtal är upprättat mellan Hultsfreds Kommun och North West District Council i Botswana

Samarbete med Svenska Kyrkan. Konto 81810

Projektet hör ihop med kommundwinning projektet. Medel söktes och beviljades av Svenska Institutet för en sonderingsresa för planering av ICLD projektet med Kavango Regional Council och ett samarbete mellan Svenska kyrkan och en Luthersk kyrka i Rundu i Namibia. Resan genomfördes januari 2009.

Kontot användes nu för att fondera insamlade pengar från i första hand Svenska Kyrkan, Vetlanda församling. Pengarna ska användas till att uppföra ett hem för föräldralösa barn i Rundu i Namibia. Pengarna kommer att överföras till ett konto utanför Emåförbundet.

Kanotled i Emån Konto 81811

Emåprojektet var delansvariga för kanotledsbroschyren, som har distribuerats till turister av turistbyråerna i området. En hel del av informationen i broschyren blev med tiden felaktig, och den kan numera inte lämnas ut till turister på grund av detta.

Styrelsen har beslutat att Emåförbundet ska ta på sig ansvaret att förnya informationen så att den är användbar igen.

Under perioden 2011 – 2012 ska:

- Emåförbundet tillsammans med kommunernas turistbyråer anordna tre informationsmöten för markägare utefter Solgenån och Emån.

Utfört 2011: Genomfört

- Emåförbundet tillsammans med kommunernas turistbyråer anordna ett informationsmöte för kanotuthyrare i området.

Utfört 2011: Genomfört

- Informationen i kanotledsbroschyren ska före turistsäsongen 2011 uppdateras och integreras i Emåförbundets hemsida på tre språk.

Utfört 2011: Arbetet slutfördes inte på grund av att markägare utefter Emån i Högsby och Mönsterås kommun var mycket negativa till hur sophantering och rastplatser enligt dem inte sköttes tillräckligt bra.

- Sidan ska länkas till samtliga turistbyråer i området.

Utfört 2011: Arbetet med hemsidan påbörjas i januari 2012.

Emåns bevattningssamfällighetsförening. Konto 81812

Emåförbundet har från och med 2009 ansvaret för administrationen av Emåns bevattningssamfällighetsförening. Arbetet består av att samla in vattenförbrukningsstatistik under sommarmånaderna från medlemmarna och att ansvara för föreningens ekonomi.

Verksamhetsplanering 2010 – 2011

Under perioden 2011– 2012 ska:

- Emåförbundet ansvara för föreningens ekonomi och vid årsstämman redovisa bokslutet.

Utfört 2011 Pågående verksamhet.

- Emåförbundet ansvara för insamling och dokumentation av uppgifter om medlemmar-
nas vattenförbrukning under perioden vecka 14 – vecka 40.

Utfört 2011 Pågående verksamhet.

- flödesmätningstationen i Stensåkra noga kontrolleras vid lågflödessituationer och meddelande ska sändas ut till medlemmar om bevattningsstopp om flödet underskrider begränsningsreglerna.

Utfört 2011 Pågående verksamhet.

Nätprovfiske i Vetlanda Kommun Konto 81814

Emåförbundet har fått i uppdrag av Vetlanda Kommun att genomföra det årliga nätprovfisket i kommunens sjöar.

Under perioden 2011 – 2012 ska:

- Emåförbundet ska ansvara för Vetlanda Kommuns nätprovfiske.

Utfört 2011: avvaktar ny provfiskeplan, se nedan.

- Emåförbundet slutföra den påbörjade sammanställningen av alla Vetlanda kommuns provfiskeplan sedan 1988 och utifrån resultatet revidera samt omarbeta provfiskeplanen.

Utfört 2011: sammanställning och utvärdering av genomförda provfiskeplaner pågår.

Vetlanda 2012-04-19

Anders Gustafsson
Ordförande

Bo Troedsson
Förbundsdirektör