

Övre dammen i Åhult

Samrådsunderlag inför ansökan om tillstånd till
byggnation av faunapassage



Emåförbundet 2026

www.eman.se

Övre dammen i Åhult

Samrådsunderlag inför ansökan om tillstånd till byggnation av faunapassage

Författare:

Emåförbundet

Beställare:

Sven Carlson
Åhult Gabrielsgården 1
574 72 Landsbro

Björn Carlson
Åhult Gabrielsgården 3
574 72 Landsbro

Foton tagna av Emåförbundet om inget annat anges.

Kontaktuppgifter: emaforbundet@eman.se



Innehåll

Inledning.....	3
Bakgrund	3
Syfte	3
Tillståndsprocessen	3
Administrativa uppgifter	4
Beskrivning och lokalisering av verksamheten	4
Dammens nuvarande skick	6
Planförhållanden	7
Beskrivning av planerade åtgärder	7
Identifierade miljöaspekter	9
Statusklassning och miljö kvalitetsnormer	9
Naturmiljöer och områdesskydd.....	10
Vattenkvalitet.....	10
Potentiellt förorenade områden	10
Kulturmiljöer	11
Förutsedd miljöpåverkan.....	12
Åtgärder för att minska miljöpåverkan i samband med tillståndsansökan	13
Tidplan	14
Bedömning av betydande miljöpåverkan	14
Referenser	15
Sändlista	15

Inledning

Föreliggande dokument utgör Samrådsunderlag för den planerade ansökan om tillstånd till byggnation av en faunapassage i Emån förbi övre dammen vid Åhult på fastigheten Vetlanda Åhult 9:1.

Vattenverksamhet regleras i 11 kap. miljöbalken (1998:808) och i lagen (1998:812) med särskilda bestämmelser om vattenverksamhet. För vattenverksamhet gäller med vissa undantag tillstånds- eller anmälningsplikt enligt 11 kap. 9 resp. 9 a § miljöbalken och 19 § förordningen (1998:1388) om vattenverksamhet. Ansökan om tillstånd prövas av Mark- och miljödomstolen.

Bakgrund

Övre dammen i Åhult, belägen i Emåns huvudfåra ca 14 km väster om Vetlanda, utgör definitivt vandringshinder för fisk och andra vattenlevande organismer. Detta är en bidragande orsak till att vattenförekomsten Emån: Kroppån-Lillån (MS_CD: WA52413571) inte uppnår god status enligt Vattenförvaltningsförordningen (2004:660).

Fastighetsägarna är verksamhetsutövare för dammanläggningen och har förelagts av länsstyrelsen 2024 att ansöka om tillstånd till utrivning eller bibehållande av anläggningen med villkor att den miljöanpassas så att miljökvalitetsnormen kan uppnås (länsstyrelsen i Jönköpings län dnr 2329-2019).

Fastighetsägarna vill ansöka om tillstånd till att bibehålla vattenverksamheten och bygga en faunapassage förbi dammanläggningen. Emåförbundet har på uppdrag av fastighetsägarna åtagit sig att genomföra projektering av byggnationen, samt ta fram samrådsunderlag, teknisk beskrivning och förenklat underlag/miljökonsekvensbeskrivning inför ansökan om tillstånd hos mark- och miljödomstolen.

Syfte

En faunapassage förbi dammen syftar till att skapa fria vandringsvägar för fisk, bottenfauna och andra vattenlevande djur. Faunapassagen konstrueras så att den får ett naturligt utseende och funktion, så att djur- och växtlivet kan nyttja den som ett strömvattenhabitat. Dammanläggningen bibehålls i syfte att värna kulturmiljö, landskapsbild och fiske samt lättillgängligt släckvatten vid brand. Dessutom finns brunnar som förser berörda gårdar med dricksvatten i dammens närområde. Regleringen av dammen sker regelbundet för att upprätthålla en så jämn vattennivå som möjligt.

Tillståndsprocessen

En tillståndsansökan ska inledas med en samrådsprocess enligt 6 kap Miljöbalken. Samrådet dokumenteras i en samrådsredogörelse som delges länsstyrelsen och som därefter beslutar om den planerade verksamheten skall betraktas som betydande eller ej

betydande miljöpåverkan. Om verksamheten bedöms ha betydande miljöpåverkan skall sökanden gå vidare med ett utökat samråd, ett så kallat avgränsningssamråd.

Efter samrådsprocessen sammanställs en ansökan till Mark- och miljödomstolen (MMD), inklusive nödvändiga bilagor. MMD kan under beslutsprocessen begära kompletteringar innan ärendet kungörs och går ut på remiss till berörda sakägare. Efter att MMD har tagit emot eventuella yttranden delges dessa till sökanden för möjlighet till bemötanden och eventuella kompletteringar av ansökan. När handlingarna anses kompletta av MMD fortskrider tillståndsprövningen med en huvudförhandling, ibland med en syn på plats, varefter MMD tar ett beslut. Om en huvudförhandling anses onödig kan MMD ta ett beslut enbart på handlingarna, vilket normalt påskyndar beslutsprocessen.

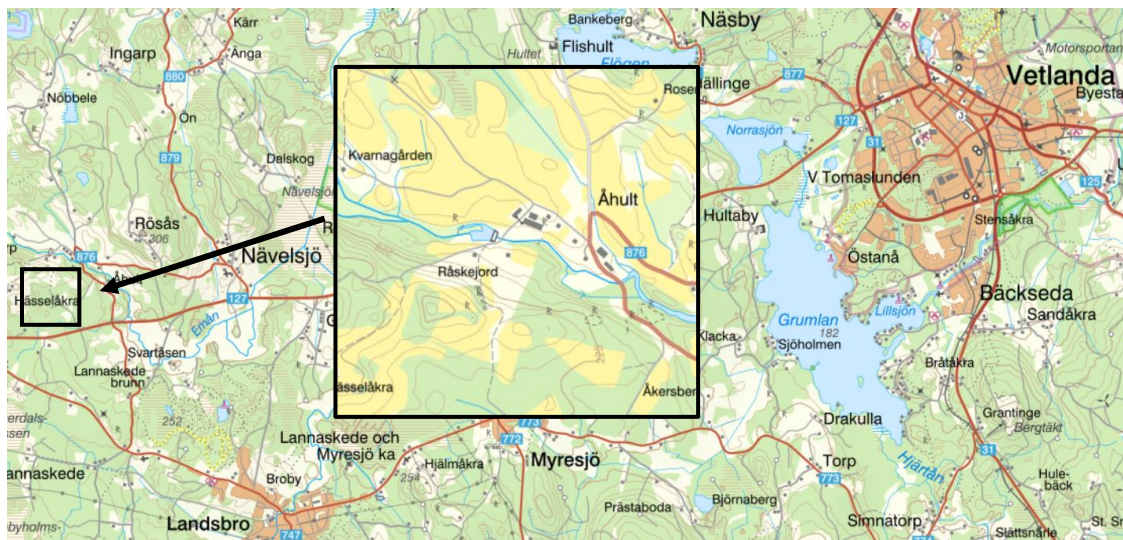
Administrativa uppgifter

Sökandens/fastighetsägarens namn:	Björn Carlson	Sven Carlson
Adress:	Åhult Gabrielsgården 3 574 72 Landsbro	Åhult Gabrielsgården 1 574 72 Landsbro
Telefon:	0706059256	0733906829
E-post:	bc62005@gmail.com	svencarlsonahult@gmail.com
Fastighetsbeteckning:	Vetlanda Åhult 9:1	Vetlanda Åhult 9:1
Kontaktperson:	Björn Carlson och Sven Carlson	

Beskrivning och lokalisering av verksamheten

Övre dammen i Åhult är belägen i Emåns huvudfåra ca 14 km väster om Vetlanda och ca 4 km nordväst om Landsbro inom fastigheten Vetlanda Åhult 9:1 (figur 1), position 6386396, 534111 (Sweref99TM). Anläggningen utgörs av följande delar:

- Dammybyggnad, ca 17 meter bred, i sten och betong med en total fallhöjd på ca 2,7 meter (figur 2).
- Dammspegel på ca 0,5 ha (figur 3).
- Regleringsanordning bestående av ett skibord för överfall 6,75 m brett, två spettluckor à 1,2 m som huvudsakligen används för reglering av högre flöden samt två ytterligare spettluckor à 1,4 m som tidigare använts för avbördning av vatten via en turbin (figur 4).
- Anläggningen har tillståndsprovats i Häradsrätten 1836 (anläggande av oljeslageri) samt 1864 (bibehållande av dammybyggnad).



Figur 1. Översiktskarta över omgivningen till övre dammen i Åhult samt detaljkarta.

Indämningsområdet omfattar ca 0,5 ha med ett maxdjup på ca 2 meter och ett medeldjup kring 0,5 meter. Bottensubstratet är i huvudsak minerogent med sand, grus, sten och block i varierande dimensioner. I dammen finns sediment med varierande mäktighet, någon kartläggning och provtagning av sedimenten har dock inte genomförts.

En kilometer nedströms övre dammen i Åhult finns ytterligare en dammanläggning, benämnd "Åhult nedre". Även den nedre dammen saknar miljöanpassningar för fiskvandring. Dammen är under 2026 föremål för tillsyn och åtgärder planeras. Bägge dammar utgör i dagsläget definitiva vandringshinder för fisk och annan vattenlevande fauna.



Figur 2. Dammfästet vid den övre dammen i Åhult, sedd från nedströmssidan vid en vattenföring på ca 1,7 m³/s. (Foto: Emåförbundet).



Figur 3. Dammspegeln vid övre dammen i Åhult, vid normalvattenstånd.



Figur 4. Övre dammen i Åhult, sedd från uppströmssidan med beskrivning på respektive utskov.

Dammens nuvarande skick

Dammens anläggningsdelar för reglering och avbördning har restaurerats av fastighetsägarna under 2000-talet med bl.a. nya betonggjutningar och spettluckor. Anläggningen bedöms vara i gott skick och fullt fungerande för anläggande av faunapassage.

Planförhållanden

Övre dammen i Åhult ligger utanför detaljplanlagt område. I Vetlanda kommuns nya översiktsplan, som under våren 2026 är ute på samråd, finns Emån nämnd och området runt den övre dammen vid Åhult är utpekade som ett ”grönt samband”. I planförslaget står:

”Vetlanda kommun ska utveckla och stärka de gröna sambanden mellan natur-, frilufts- och rekreationsområden för att bevara ekologiska värden och främja ett aktivt friluftsliv. De stora sammanhängande naturområdena i östra kommundelen binds samman genom viktiga landskapsstråk såsom Emåns å-landskap, Höglandsleden och Kanotleden. Dessa ska fortsatt utvecklas som bärande strukturer för både biologisk mångfald och rekreation.”



Figur 5. Utdrag kartunderlag för Vetlanda kommuns planförslag för ny översiktsplan. Den streckade gröna linjen representerar ett så kallat grönt samband mellan värdefulla naturområden. Källa: Vetlanda kommun.

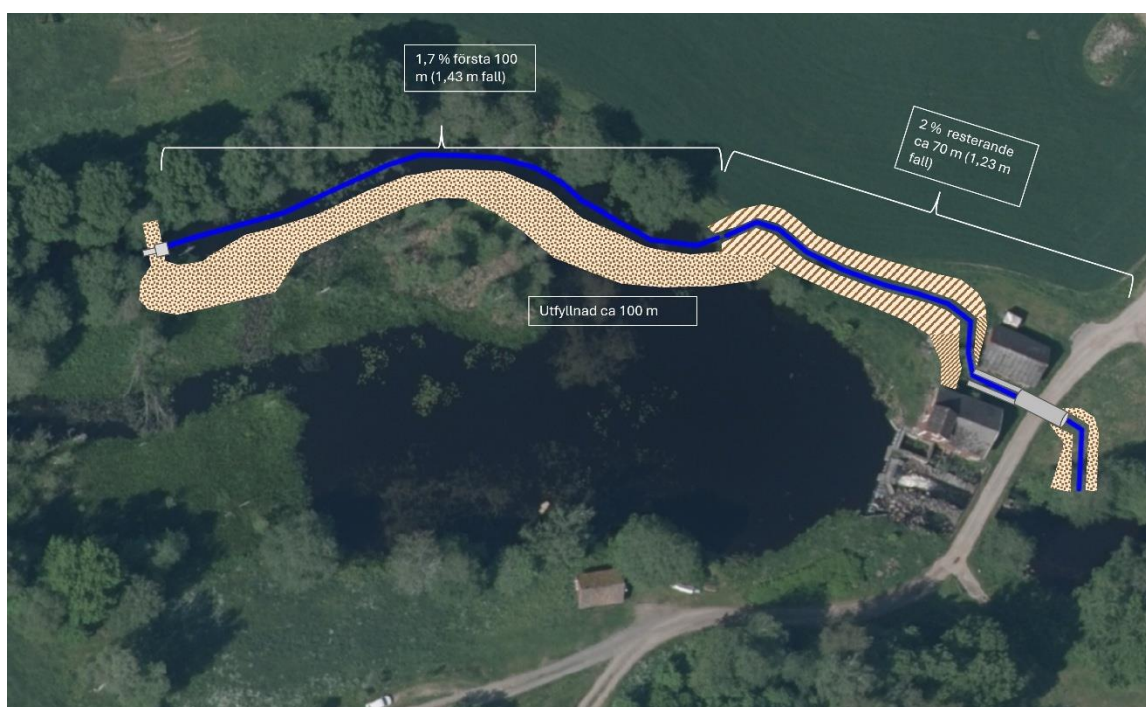
Planerade åtgärder bedöms ha en positiv påverkan på det i översiktsplanen utpekade värdet.

Beskrivning av planerade åtgärder

Fastighetsägarna av Vetlanda Åhult 9:1 har för avsikt att ansöka om tillstånd till bibehållande av uppförd damm och återupptagen reglering samt miljöanpassning. För miljöanpassning planeras ett kombinerat inlöp/omlöp för fullgod konnektivitet förbi dammen i både uppströms- och nedströmsriktning. Exakt utformning av planerade åtgärder kommer att beskrivas närmare i en teknisk beskrivning som biläggs ansökan till mark- och miljödomstolen.

Planerade åtgärder innebär att nuvarande anläggningsdelar såsom skibord och spettluckor samt anslutande jorddamm bibehålls i sin nuvarande utformning. Vattenspegeln i dammen kommer även fortsättningsvis att ligga på samma nivå som tidigare.

För konnektivitet förbi dammen anläggs en ca 150-170 meter lång, naturlig faunapassage på den norra sidan av dammen, som i den övre delen tar formen av ett inlöp, dvs förläggs inom en del av det område som idag är dammspegel. För detta ändamål konstrueras en ny jorddamm som avskiljer dammområdet från faunapassagen. I den nedre delen kommer faunapassageens fåra att schaktas ut i omgivande mark (omlöp), ledas mellan nuvarande kvarnbyggnad och tidigare såg och slutligen ansluta till huvudfåran strax nedströms den vägbro som korsar ån (figur 6). Längst uppströms i faunapassagen förläggs ett utskov för intag av vatten till faunapassagen, med möjlighet till reglering och funktion som broms vid höga flöden.



Figur 6. Skiss av planerad faunapassage vid Åhults övre damm, där de övre 80-100 metrarna byggs inom nuvarande dammområde och de nedersta 70 metrarna schaktas ut i omgivande terräng och leds via en ny vägtrumma under befintlig väg innan mynningen i Emån.

Faunapassagen kommer att utformas med stor variation i lutning och bredd, där vissa partier blir bredare och mer lugnflytande och andra strömmande till forsande. Maximal lutning uppgår till 2% och faunapassagen planeras att dimensioneras för en vattenföring om 550 liter per sekund. Ambitionen är att faunapassagen, utöver att återskapa konnektiviteten på platsen, även ska utgöra ett ekologiskt funktionellt habitat i sig.

Området är lättillgängligt via den väg som korsar Emån nedströms dammfästet. Tillfälliga upplag av massor kan komma att behövas – lokalisering kommer att föreslås i den tekniska beskrivningen.

Identifierade miljöaspekter

Vattenförekomsten där den övre dammen i Åhult ingår har bedömts ha måttlig ekologisk status (förvaltningscykel 3, 2016-21) med miljökvalitetsnorm God ekologisk status 2027. Beslutad status motiveras bl.a. av att vattenförekomsten är påverkad av konnektivitetsförändringar, där den övre dammen i Åhult är en av de anläggningar som pekas ut.

Emån är i sin helhet utpekad som riksintresse för naturvård och är även skyddad mot vidare utbyggnad för vattenkraftsändamål enligt 4 kap. 6 § miljöbalken.

Planerade åtgärder innebär att natur- och kulturmiljön så som den sett ut på platsen under lång tid, består, samtidigt som konnektiviteten återupprättas förbi dammen. Då vattenkraftsproduktionen sedan länge är nedlagd finns ingen konkurrens om vattnet vid anläggningen, och inte heller något behov av att bygga särskilda miljöanpassningar för den fisk som vandrar nedströms i systemet, tex i form av galler eller avledare.

Miljökonsekvenserna av planerade åtgärder kommer att beskrivas i en miljökonsekvensbeskrivning (MKB)/förenklat underlag som biläggs tillståndsansökan till mark- och miljödomstolen. I föreliggande samrådsunderlag ges en översiktlig beskrivning av den förutsedda miljöpåverkan.

Statusklassning och miljökvalitetsnormer

Åhults övre damm ligger inom vattenförekomsten "Emån: Kroppån-Lillån" (MS_CD: WA52413571, VISS EU_CD: SE636489-144228). Vattenförekomsten har bedömts ha måttlig ekologisk status (förvaltningscykel 3, 2016-21). Beslutad ekologisk status baseras på att vattenförekomsten är påverkad av förändringar i konnektivitet, hydromorfologi och flödesregim.

Bland de åtgärdsförslag som Vattenmyndigheten föreslår för vattenförekomsten finns åtgärdande av vandringshindret Åhults övre damm. Även den nedre dammen i Åhult nämns bland åtgärdsförslagen. Konnektivitet förbi bägge anläggningar skulle innebära att långa sträckor av Emåns huvudfåra tillgängliggörs fisk och andra vattenlevande djur med behov av att kunna vandra fritt mellan olika områden och miljöer.

Vattenförekomsten uppnår heller inte god kemisk ytvattenstatus. Bedömningen bygger på en nationell extrapolering av mätdata för kvicksilver och PBDE (*viss.lansstyrelsen.se*)

Beslutad miljökvalitetsnorm för vattenförekomsten är god ekologisk status 2027, med främsta motiv att konnektiviteten inom vattenförekomsten behöver förbättras.

Naturmiljöer och områdesskydd

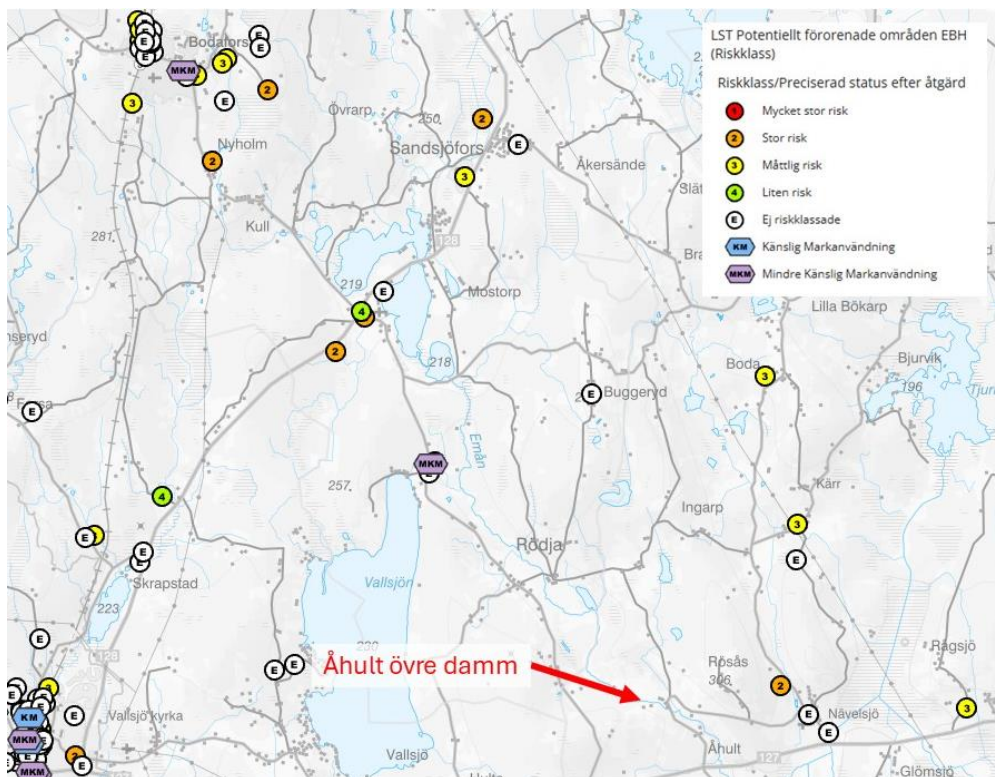
Förutom att Emån utpekas som av riksintresse för naturvård och är skyddad enligt miljöbalken mot vidare utbyggnad för vattenkraftsändamål, finns inga formella områdesskydd på platsen för Åhults övre damm. Utmärkande för denna del av Emån är den rikliga förekomsten av flodpärlmussla på sträckorna nedströms dammen Åhult övre och vidare nedströms dammen Åhult nedre. Enligt länsstyrelsen i Jönköpings län hyser lokalerna vid Emån Åhult en av de individtätaste populationerna av flodpärlmussla i hela länet och utgör sammantaget en av de viktigaste, livskraftiga populationerna i Jönköpings län (länsstyrelsen i Jönköpings län 2024). Förekomsten av stationär öring i området bedöms vara god med stöd av genomförda elfiskeundersökningar enligt det nationella elfiskeregistret (SERS 2026). Förutsättningarna för en livskraftig population av flodpärlmussla är starkt korrelerande med tätheterna av öring.

Vattenkvalitet

Vattenkvaliteten i Emån övervakas bl.a genom den samordnade recipientkontrollen inom Emåns avrinningsområde (SRK Emån) och regional miljöövervakning (RMÖ). I SRK Emån finns inga provtagningsstationer i närheten av Åhult övre och inom RMÖ finns enbart övervakning av fisk. Närmaste provtagningsstation inom SRK Emån finns ca 9 km uppströms vid Prinsasjöns utlopp (station 80) där övervakning av kvalitetsfaktorerna näringsämnen, temperatur, försurning och ljusklimat övervakas sedan 1992 med ett intervall på 6 gånger per år och dessförinnan finns enstaka mätningar dokumenterade från och med 1977. Senaste bedömningen av fosforkoncentrationerna visar på god status, med låg arealspecifik förlust för perioden 2023-2025. Kvävekoncentrationerna är något högre med måttlig arealspecifik förlust. De största påverkanskällorna för näringsämnen är kommunala reningsverk, enskilda avlopp och jordbruk i tillrinningsområdet (SMHI källfördelning vid SUBID 2545, HYPE modellversion s-hype2022_version_2022_1.1.1)

Potentiellt förorenade områden

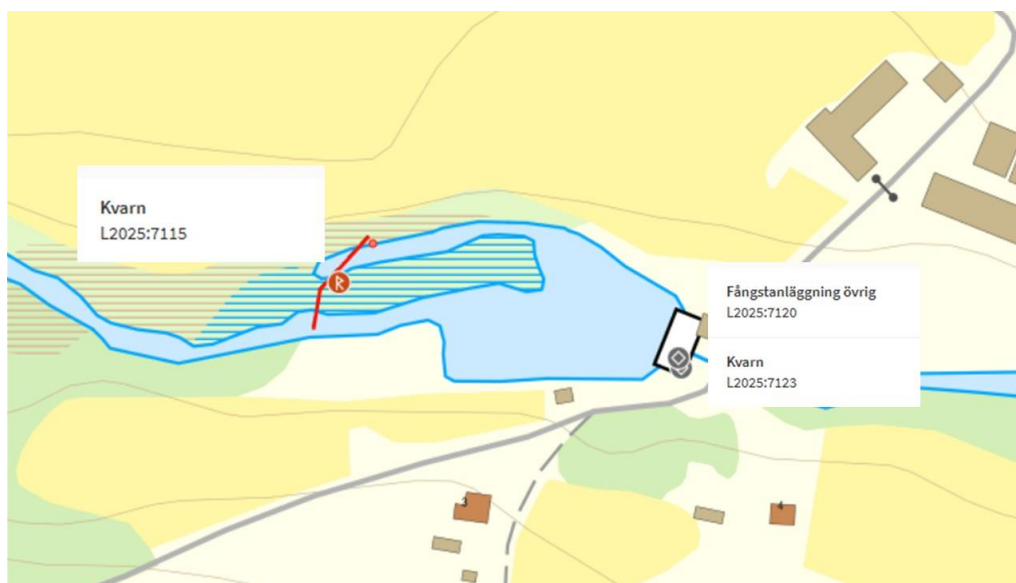
I anslutning till den övre dammen i Åhult finns inga potentiellt förorenade områden utpekade enligt länsstyrelsen i Jönköpings län (figur 7). Längre uppströms i Emån, framför allt i anslutning till tätorterna Sandsjöfors och Bodafors, finns områden som bedömts ha stor risk för föroreningar. Inför det att tillståndsansökan skickas in till mark- och miljödomstolen under hösten 2026 kommer sedimentprover att tas i dammområdet. Den delen av dammen som kommer att tas i anspråk för inlöpet bedöms som mest relevant att undersöka. Övriga dammen påverkas inte av planerade åtgärder, och det bedöms inte ske någon nämnvärd flykt av sediment inför eller under åtgärdsarbetets gång.



Figur 7. Utdrag ur länsstyrelsernas EBH-karta (https://ext-webbgis.lansstyrelsen.se/lst_ebh_karta). I direkt anslutning till dammen vid Åhult övre finns inga utpekade potentiellt förorenade områden.

Kulturmiljöer

I närområdet för den planerade verksamheten finns en registrerad fornlämning samt två andra lämningar enligt Riksantikvarieämbetets karttjänst Fornsök (www.raa.se) (figur 8).



Figur 8. Utdrag ur Riksantikvarieämbetets tjänst Fornsök. Tre lämningar finns registrerade i närområdet för planerade åtgärder vid Åhults övre damm. (www.raa.se)

Fornlämning L2025:7115 utgörs av delar av en stengrund från en skvaltkvarn samt rester av den till kvarnen hörande dammen. Av beskrivningen framgår att dammen idag är kraftigt övervuxen och de tydligaste lämningarna är dammvallsfästena. Synliga stenar är 0,1–0,7 m stora och tycks vara påverkade av att ny sten påförts och/eller stenar plockats om. Av kvarngrunden finns enbart rester kvar i det norra dammfästet. Inför nu aktuella åtgärder har sökanden haft kontakt med länsstyrelsens kulturmiljöenhet och det har framkommit att den berörda fornlämningen inte torde innebära några större hinder för planerad faunapassagesbyggnation, men att en ansökan om ingrepp i fornlämning krävs (vilken är inskickad i juni 2026).

Övriga lämningar på platsen; L2025:7120 och L2025:7123 är belägna på den södra sidan av Emån, och berörs inte av de planerade åtgärderna.

Nuvarande kvarnbyggnad (figur 9) intill befintligt dammfäste är identifierad i Jönköpings läns inventering av industrimiljöer där det konstateras att ”Kvarnen är övergiven och används som förråd. Inga maskiner finns kvar.”



Figur 9. Nuvarande kvarnbyggnad sedd från söder.

Förutsedd miljöpåverkan

Den pågående verksamheten har i dagsläget en miljöpåverkan i form av följande:

- Definitivt vandringshinder för fisk och annan akvatisk fauna
- Indämning av ca 200 meter strömvattenhabitat

Åtgärder för att minska miljöpåverkan i samband med tillståndsansökan

Verksamhetsutövaren har som ambition att minimera nämnda miljöpåverkan i samband med en ansökan om tillstånd till verksamheten, genom att tillgodose följande:

- Påverkan på kulturmiljön skall minimeras vid byggande av faunapassage genom konsultation och eventuell medverkan av antikvarisk expertis (avgörs i samband med handläggning och beslut för ansökan om ingrepp i fornlämning).
- Påverkan på naturmiljön skall minimeras genom konstruktion av faunapassage som medger upp- och nedströms migration av såväl fisk som övriga akvatiska organismer. Minimitappning i faunapassagen föreslås bli 550 liter per sekund, alternativt om tillrinningen är lägre, tillrinningen.
- Faunapassagen skall tillåtas ta så stor plats som den kuperade terrängens förutsättningar tillåter för att skapa en faunapassage som till stor del kompenserar för de ca 200 meter indämd strömsträcka som dammen innebär.
- Utsläpp till luft, vatten och mark skall minimeras genom användande av miljöklassade fordon och bästa teknik vid arbetet.
- Undersökning av sediment med avseende på misstänkta föroreningar kommer att utföras inför tillståndsansökan.
- I övrigt har verksamhetsutövaren ambitionen att verksamheten bedrivs med så stor hänsyn som möjligt gentemot allmänna och enskilda intressen.

I samband med byggnationen sänks dammen av så att byggnationer av ny jorddamm (för konstruktion av inlöpsdel) och anläggning av utskov till faunapassagen kan göras i torrhet. Detta innebär att grumling till följd av planerade åtgärder minimeras och i princip uteslutande sker i samband med avsänkning av dammen. Denna kommer att genomföras långsamt och under överinseende av fiskeribiologiskt sakkunnig.

I samband med åtgärderna kan störningar i form av buller, vibrationer och ökad trafik med entreprenadmaskiner förekomma. Likaså kommer tillgängligheten till vägar och promenadstråk begränsas – i synnerhet möjligheten att ta sig över ån vid det tidigare damm- och broläget. Dammområdet och bron över Emån ligger inne i gårdscentrum för sökandens fastighet, varför dessa störningar främst bedöms påverka sökanden själv.

De planerade åtgärderna leder till förbättrad konnektivitet och återskapande av naturliga strömvattenmiljöer. De bedöms således ligga i linje med de nationella miljömålen för levande sjöar och vattendrag samt de åtgärdsbehov som är utpekade inom svensk vattenförvaltning för att uppnå beslutade miljö kvalitetsnormer.

Landskapsbilden påverkas minimalt genom att dammens yta förblir i samma nivå som tidigare, dock något mindre till ytan. Översvämningsriskerna minskar genom att

avbördningsförmågan förbi dammen ökar när faunapassagens utskov tillkommer utöver de befintliga utskoven i dammen.

De planerade åtgärderna berör en registrerad fornlämning och dispensansökan för ingrepp i fornlämning har lämnats in till länsstyrelsen för handläggning. Faunapassagens dragning intill nuvarande kvarnbyggnad innebär att man återigen förser en vattenväg som under lång tid varit torrlagd, med vatten.

Under arbetets gång kommer vissa ytor tillfälligt behöva tas i anspråk för uppställning av entreprenadmaskiner. Externa massor samt schaktmassor kan behöva lagras tillfälligt i närområdet men inom verksamhetsutövarens fastighet. Massor som inte kan återanvändas på platsen kommer att omhändertas enligt gällande regelverk. Entreprenadmaskiner som används skall uppfylla de miljökrav som ställs avseende arbete i och invid vatten. Tankning och ev. underhåll av maskiner ska ske på behörigt avstånd från vattenområdet och eventuella bränsledepåer ska förvaras invallade och under tak.

En ledningskoll har gjorts tidigare för att utreda om särskild hänsyn behöver tas inför och under de planerade åtgärderna avseende t.ex. el, tele, fiber och VA-nät. En ny ledningskoll görs i samband med framtagande av teknisk beskrivning.

Tidplan

Efter att samråd har genomförts och protokollförts, kommer framtagande av underlagsmaterial till ansökan om tillstånd till Mark- och miljödomstolen ske under hösten 2026.

Sökanden kommer att yrka på fem (5) års genomförandetid efter att domen vunnit laga kraft. Verksamhetsutövaren planerar att åtgärden är genomförd och slutredovisad senast 2029.

Bedömning av betydande miljöpåverkan

Enligt 8 § miljöbedömningsförordningen skall samrådsunderlag enligt 6 kap. Miljöbalken innehålla en bedömning i frågan om huruvida en betydande miljöpåverkan kan antas.

Enligt 10 § miljöbedömningsförordningen skall i en sådan bedömning hänsyn tas till:

- Verksamhetens eller åtgärdens utmärkande egenskaper
- Verksamhetens eller åtgärdens lokalisering
- Möjliga miljöeffekters typ och utmärkande egenskaper

Verksamhetsutövaren gör bedömningen att åtgärden inte innebär en betydande miljöpåverkan.

Referenser

Emåförbundet 2026. Recipientkontroll Emån, årsrapport för 2025

Lantmäteriet, 2026. Min karta, <https://minkarta.lantmateriet.se/>

Länsstyrelsen i Jönköpings län, 2024. Stormusslor i Jönköpings län 1959-2023, utbredning och status i vattendragen. Länsstyrelsen meddelande nr 2024:28

Länsstyrelsen i Jönköpings län, 2026. EBH-kartan, https://ext-webbgis.lansstyrelsen.se/lst_ebh_karta/

Riksantikvarieämbetet, 2026. Fornsök, <https://app.raa.se/open/fornsok/>

SMHI, 2026. Modelldata per område, <https://vattenwebb.smhi.se/modelarea/>

Vattenmyndigheten, 2026. VISS, vatteninformationssystem Sverige, <https://viss.lansstyrelsen.se/>

Vetlanda kommun, 2026. Ny översiktsplan under samråd, <https://vetlanda.se/bygga-bo-och-miljo/planer-och-utveckling/oversiktsplan>

Sändlista

Länsstyrelsen i Jönköpings län	jonkoping@lansstyrelsen.se
Nävelsjö hembygdsförening	rolwah@hotmail.com
Nöbbeleholm 2:1	posttillem@hotmail.com
Vetlanda Glömsjö 4:1	glomsjogard@live.se
Vetlanda kommun	kommun@vetlanda.se
Vetlanda sportfiskeklubb	illharjen@gmail.com
Vetlanda Åhult 1:2	svencarlsonahult@gmail.com
Vetlanda Åhult 1:3	pkonig_95@gmail.com
Vetlanda Åhult 11:1	abelsson.sture@gmail.com
Vetlanda Åhult 7:9	pernilla@rosengren.nl
Vetlanda Åhult 9:1	bc62005@gmail.com